

# Normen klee- en clubaccommodatie



**KNKV**

## Bouw en inrichting Klee- en wasruimte

### Aantal

Voor het sportgebruik dienen klee- en wasruimten aanwezig te zijn. Bij de bepaling van het aantal klee- en wasruimten wordt als uitgangspunt gehanteerd dat elk team de beschikking heeft over een eigen ruimte. Structureel dubbelgebruik wordt als ongewenst beschouwd. Voor scheidsrechters en docenten dienen afzonderlijke klee- en wasruimten beschikbaar te worden gesteld.

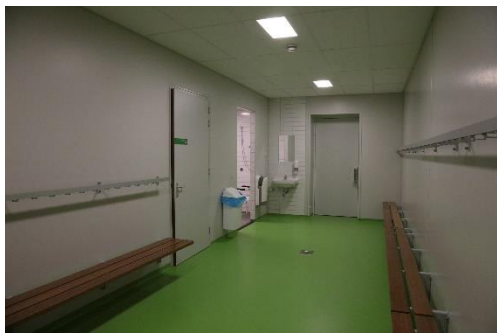
Aangezien met betrekking tot klee- en wasruimten per sportbond belangrijke verschillen bestaan en het aantal nauw samenhangt met de grootte van de klee- en wasruimte wordt verwezen naar de informatie per tak van sport.

- Een klee- en clubaccommodatie dient van minimaal 4 klee- en wasruimten te zijn voorzien.
- Een klee- en wasruimte bestaat uit een klee- en wasruimte en een toiletruimte.

### Afmetingen

Voor het vaststellen van de grootte van de klee- en wasruimte wordt per persoon een vloeroppervlak van 1,25 m<sup>2</sup> gerekend. Minimaal dient te worden uitgegaan van 12 (volwassen) personen per klee- en wasruimte en maximaal 16 personen per klee- en wasruimte. De minimale afmeting van de klee- en wasruimte dient derhalve 15 m<sup>2</sup> (12x 1,25 m<sup>2</sup>) en maximaal 20 m<sup>2</sup> (16x 1,25 m<sup>2</sup>) te bedragen.

Het oppervlak van de wasruimte dient, inclusief de ruimte voor toilet en wastafel minimaal 10 m<sup>2</sup> te bedragen. Hierbij dient de toiletruimte een minimaal vloeroppervlak van 1,0 x 1,25 meter te hebben. De minimale (en tevens optimale) breedte van de klee- en wasruimte bedraagt 3 meter. De minimale vrije inwendige hoogte voor klee- en wasruimte bedraagt 2,6 meter.



## Indeling

De kleedruimte dient zo te worden ingericht dat zich minimaal 12 personen tegelijk kunnen verkleden. Directe inkijk in de wasruimten dient voorkomen te worden. De kleed- en wasruimten dienen zodanig ingedeeld te worden dat minimaal kunnen worden ondergebracht:

- 7,20 meter banklengte (0,6 meter per persoon, diep minimaal 0,25 meter, hoogte minimaal 0,42 meter geheel vrij van de vloer);
- 2 dubbele kledinghaken per persoon;
- 1 toilet (droog bereikbaar);
- 1 wastafel met koud water (droog bereikbaar);
- 1 spiegel boven wastafel;
- 1 wartelkraan (schoonmaak);
- 4 douches (1,25 m<sup>2</sup> per douchepunt).

Om voldoende vloeroppervlak en banklengte te houden dient rekening te worden gehouden met de draairichting van de deur.

Dit geldt tevens voor het wandoppervlak bij het plaatsen van radiatoren. Deze dienen in verband met vandalisme en ruimtebesparing hoog aan de wand geplaatst te worden.

Het is niet wenselijk beneden een hoogte van 2 meter ramen aan te brengen. Indien toch glas wordt verwerkt, dient dit glas ondoorzichtig te zijn. Daarnaast dient, in verband met mogelijk vandalisme en beschadiging door ballen, minimaal gelaagd glas en bij voorkeur veiligheidsglas te worden toegepast.

Naast ruimte voor de douchepunten moet rekening worden gehouden met enige loopruimte en ruimte voor het afdrogen (circa 1,25 m<sup>2</sup> per douchepunt).

## *Aanbeveling*

Directe inkijk in de kleedruimte dient voorkomen te worden.

Pas geen deur toe tussen de wasruimte en de kleedruimte.

Pas in verband met schoonmaak technische redenen een drempelloze overgang toe tussen de kleed- en de wasruimte.

In de afdroogzone kunnen desgewenst enkele handdoekhaken worden bevestigd.

Voorzie minimaal één kleed- en wasruimte van een mindervalidentoilet (afmeting 1,65 x 2,20 meter) en een wasgelegenheid (toepassing van een stoel, beugels en dergelijke) ten behoeve van bezoekers met een functiebeperking.

Er kan worden overwogen kledingkluisjes aan te brengen.

### Afwerking

In de natte ruimten dient de vloer stroef te worden uitgevoerd. De voorkeur gaat hierbij uit naar dubbelhard gebakken antisliptegels, afgewerkt met een sanitaire plint. (Een antislip uitvoering geldt niet voor de toiletruimte.) De toegepaste materialen dienen bestand te zijn tegen alkali- en zeep houdende stoffen.

In de wasruimte dient de vloer op voldoende afschot richting het afvoerputje te worden gelegd. In deze vloer moet op het laagste punt minstens één stankvrij doucheputje met voldoende afvoercapaciteit (afvoerbuis 75/110 mm) worden opgenomen.

Tevens dient een schrobput inclusief zandvang en stankslot in de vloer van de kleedruimte opgenomen te worden. Ook kan worden gekozen voor een vloergoot met een rooster op de scheiding van kleedruimte naar wasruimte. Bij toepassing van een vloergoot met rooster kan de schrobput in de kleedruimte komen te vervallen. De sparingen in het rooster dienen dusdanig klein te zijn (met behoudt van de afvoercapaciteit) dat er geen ledematen in kunnen geraken.

De wanden in de wasruimten dienen tot het plafond te worden betegeld. Tevens dient de wand achter de wastafel te worden voorzien van tegelwerk. Het leidingwerk dient weggewerkt te worden in de constructie.

De afwerking van de vloeren en wanden in de kleed- en wasruimte dient zodanig te zijn dat deze in hygiënische zin niet tot problemen leidt. Dit houdt in dat deze goed schoon te houden moet zijn, een slechte voedingsbodem voor schimmels e.d. is en uit weinig tot geen vocht absorberend materiaal bestaat. De wanden van de kleedruimte dienen uitgevoerd te zijn in een niet hygroscopische steensoort, zoals bijvoorbeeld betonsteen of baksteen.

Het plafond dient te bestaan uit vochtwerend en vandaalbestendig materiaal (dus geen gipsplaten, kunststofschilderwerk of ander kwetsbaar materiaal). Naast vandaalbestendige plafonds dienen er vandaalbestendige douchekoppen en bedieningssystemen te worden toegepast.

### *Aanbeveling*

Breng een vuil werende coating aan op de wanden van de kleedruimte.

Voorzie de uitwendige hoeken van het tegelwerk van een rvs- of kunststof hoekprofiel om beschadigingen te voorkomen.

Bij voorkeur een vrij hangend toilet plaatsen in verband met schoonmaakwerkzaamheden.

Pas massieve, stompe deuren toe in verband met vandalisme- en vochtgevoeligheid.

### Verlichting

Het verlichtingsniveau in een kleed- en wasruimte dient minimaal 100 lux, gemeten op vloerniveau, te bedragen. De armaturen dienen vandaalbestendig en spatwaterdicht te zijn.

### *Aanbeveling*

Aanbevolen wordt de verlichting van de kleed- en wasruimten van aanwezigheidsdetectie te voorzien.

### Verwarming

De verwarmingscapaciteit dient zodanig te zijn dat een ruimtetemperatuur van tenminste 18°C kan worden bereikt. Bij toepassing van luchtverwarming mogen de luchtsnelheden nooit hoger zijn dan 0,2 m/s.

### *Aanbeveling*

De kleed- en wasruimte dient bij voorkeur verwarmd te worden door middel van hooggeplaatste radiatoren. Bij voorkeur de verwarmingscapaciteit zodanig kiezen dat een ruimtetemperatuur van 20 - 22°C kan worden bereikt.

### Ventilatie

De kleedruimte dient van een ventilatie-installatie te worden voorzien welke de ruimte-inhoud 6-voudig kan ventileren. De wasruimte dient minimaal 10-voudig geventileerd te worden.

De ventilatievoud van de toiletruimte dient minimaal 25 m<sup>2</sup> per uur te bedragen.

Iedere vorm van tocht dient te worden vermeden, daarom zijn bovenlichten/ klappaampjes ongewenst.

Ten gevolge van de ventilatie mogen de luchtsnelheden niet meer dan 0,2 m/s bedragen.

### Warmwatervoorziening

De warmwaterinstallatie dient per persoon 6 liter warm water (38 - 40°C) per minuut gedurende 5 minuten te kunnen leveren. De totaal benodigde capaciteit van de warmwatervoorziening kan worden bepaald door de afzonderlijke ruimten (inclusief scheidsrechters- c.q. trainersruimten) bij elkaar op te tellen.

Wanneer het warme water in sportaccommodaties uit een grote warmwaterinstallatie afkomstig is (bijvoorbeeld een boiler), moet de temperatuur daarvan op het tappunt boven de 60°C zijn. Dit om te voorkomen dat de installatie legionellabacteriën gaat bevatten, die de veteranenziekte kunnen veroorzaken. Dode einden in de leidingen dienen derhalve ook voorkomen te worden en

de lengte van een leiding na een mengpunt mag niet meer dan 5 meter bedragen.

#### *Aanbeveling*

Gebruik waterbesparende douchekoppen voorzien van drukknoppen.

### **Scheidsrechters ruimte**

#### Aantal

Binnen een kleed- en clubaccommodatie dient minimaal één, maar bij voorkeur twee scheidsrechtersruimtes aanwezig te zijn.

#### *Aanbeveling*

Aangezien op verschillende speelniveaus meerdere scheidsrechters en grensrechters aanwezig kunnen zijn, zowel mannelijke als vrouwelijke, gaat de voorkeur uit naar 2 of meerdere scheidsrechtersruimten.

#### Afmetingen

Uitgaande van één persoon dient er een vloeroppervlak van minimaal 7 m<sup>2</sup>, inclusief douche en toilet, te worden aangehouden. Bij het gebruik van de ruimte door 2 of 3 personen dient voor dit vloeroppervlak respectievelijk minimaal 8 en 10 m<sup>2</sup> te worden aangehouden.

De inwendige hoogte bedraagt evenals de inwendige hoogte van de kleed- wasruimte 2,6 meter.

#### *Aanbeveling*

De scheidsrechtersruimte uitvoeren met een minimaal vloeroppervlak van 10 m<sup>2</sup>, bij het gebruik door één persoon.

#### Indeling

De scheidsrechtersruimte dient zodanig te worden ingedeeld dat minimaal kunnen worden ondergebracht:

- 1 kleedruimte;
- 1 wasgedeelte met douchepunt en doucheputje;
- 1 toilet;
- 1 wastafel met koud water;
- 1 spiegel boven wastafel;
- 2 dubbele kledinghaken per persoon;
- 1 stoel of wandbank;
- 1 schrijfgelegenheid.

Het toilet mag niet buiten deze ruimte worden gesitueerd.

De ruimte dient afsluitbaar te zijn ter voorkoming van diefstal en in verband met veiligheid.

#### *Aanbeveling*

Bij gebruik door meerdere personen zijn kledingkluisjes aan te bevelen. Hierbij dient wel rekening te worden gehouden met het benodigde extra oppervlak.

#### Afwerking

In het wasgedeelte dient de vloer stroef te worden uitgevoerd. De voorkeur gaat hierbij uit naar dubbelhard gebakken antisliptegels, afgewerkt met een sanitaire plint. (Een antislip uitvoering geldt niet voor de toiletruimte.) De toegepaste materialen dienen bestand te zijn tegen alkali- en zeephoudende stoffen.

In het wasgedeelte dient op het laagste punt minstens één stankvrije doucheput met voldoende afvoercapaciteit (afvoerbuïs 75/110 mm) te worden opgenomen.

Tevens dient een schrobput inclusief zandvang en stankslot in de vloer van de kleedruimte opgenomen te worden.

De wanden in de natte cel dienen tot het plafond te worden betegeld. Tevens dient de wand achter de wastafel en de wand van de toiletruimte te worden voorzien van tegelwerk. Het leidingwerk dient weggewerkt te worden in de constructie.

De afwerking van de vloeren en wanden in de scheidsrechttersruimte dient zodanig te zijn dat deze in hygiënische zin niet tot problemen leidt. Dit houdt in dat deze goed schoon te houden moet zijn, een slechte voedingsbodem voor schimmels e.d. is en uit weinig tot geen vochtabsorberend materiaal bestaat. De wanden van de kleedruimte dienen uitgevoerd te zijn in een niet hygroscopische steensoort, zoals betonsteen en baksteen.

Het plafond dient te bestaan uit vochtwerend en vandaalbestendig materiaal (dus geen gipsplaten, kunststofschroutjes of ander kwetsbaar materiaal). Naast vandaalbestendige plafonds dienen er vandaalbestendige douchekoppen en bedieningssystemen te worden toegepast.

#### *Aanbeveling*

Breng een vuilwerende coating aan op de wanden van de kleedruimte.

Bij voorkeur een vrijhangend toilet plaatsen in verband met schoonmaakwerkzaamheden.

Pas massieve, stompe deuren toe in verband met vandalisme- en vochtgevoeligheid.

### Verlichting

Het verlichtingsniveau in een de scheidsrechtersruimte dient minimaal 100 lux, gemeten op vloerniveau, te bedragen. De armaturen dienen vandaalbestendig en spatwaterdicht te zijn.

### *Aanbeveling*

Aanbevolen wordt de verlichting van de scheidsrechtersruimte van aanwezigheidsdetectie te voorzien.

### Verwarming

De verwarmingscapaciteit dient zodanig te zijn dat een ruimtetemperatuur van tenminste 18°C kan worden bereikt. Bij toepassing van luchtverwarming mogen de luchtsnelheden nooit hoger zijn dan 0,2 m/s.

### *Aanbeveling*

De scheidsrechtersruimte dient bij voorkeur verwarmd te worden door middel van hooggeplaatste radiatoren.

Bij voorkeur de verwarmingscapaciteit zodanig kiezen dat een ruimtetemperatuur van 20 - 22°C kan worden bereikt.

### Ventilatie

De scheidsrechtersruimte dient van een ventilatie-installatie te worden voorzien welke de ruimte-inhoud 6-voudig kan ventileren.

De ventilatievoud van de toiletruimte dient minimaal 25 m<sup>3</sup> per uur te bedragen.

Iedere vorm van tocht dient men te vermijden, daarom zijn bovenlichten/klapraampjes ongewenst.

Ten gevolge van de ventilatie mogen de luchtsnelheden niet meer dan 0,2 m/s bedragen.

### Warmwatervoorziening

De warmwaterinstallatie dient per persoon 6 liter warm water (38 - 40°C) per minuut gedurende 5 minuten te kunnen leveren. De totaal benodigde capaciteit van de warmwatervoorziening kan worden bepaald door de afzonderlijke ruimten (inclusief kleed- en wasruimten) bij elkaar op te tellen.

Wanneer het warme water in sportaccommodaties uit een grote warmwaterinstallatie afkomstig is (bijvoorbeeld een boiler), moet de temperatuur daarvan op het tappunt boven de 60°C zijn. Dit

om te voorkomen dat de installatie legionellabacteriën gaat bevatten, die de veteranenziekte kunnen veroorzaken. Dode einden in de leidingen dienen derhalve ook voorkomen te worden en de lengte van een leiding na een mengpunt mag niet meer dan 5 meter bedragen.

#### *Aanbeveling*

Gebruik waterbesparende douchekoppen voorzien van drukknoppen.

### **EHBO- en massageruimte**

#### Aantal

Iedere kleed- en clubaccommodatie dient van minimaal één EHBO-ruimte te zijn voorzien. Er kan eventueel worden gekozen voor een gecombineerde EHBO-massageruimte.

#### Afmetingen

Een gecombineerde ruimte voor EHBO en massage dient een minimaal vloeroppervlak van 15 m<sup>2</sup> te hebben. Bij twee afzonderlijke ruimten dient de massageruimte een minimaal vloeroppervlak van 10 m<sup>2</sup> te hebben en de EHBO-ruimte een oppervlak van minimaal 6 m<sup>2</sup>.

#### *Aanbeveling*

Voer de EHBO-ruimte uit met een minimaal vloeroppervlak van 10 m<sup>2</sup>.



#### Indeling

De EHBO- en massageruimte dient een goede relatie te hebben met de kleedruimten. Daarnaast dient er een directe relatie te zijn met het buitenterrein. De ruimte moet via een verhard wegdek bereikbaar zijn voor ambulances en/of personenauto's voor het afvoeren van geblesseerde sporters.

De EHBO- en massageruimte dient te zijn voorzien van de volgende voorzieningen:

- een telefoon;
- een wastafel met warm en koud water en een doktersmengkraan;
- een kast voor het opbergen van stretchers en EHBO-materiaal;



- een tafel met enige stoelen;
- een behandeltafel.

### Afwerking

De afwerking van de vloeren en wanden in de EHBO- en massageruimte dient zodanig te zijn dat deze in hygiënische zin niet tot problemen leidt. Dit houdt in dat deze goed schoon te houden moet zijn, een slechte voedingsbodem voor schimmels e.d. is en uit weinig tot geen vocht absorberend materiaal bestaat, zoals linoleum of tegels.

De wanden van de kleedruimte dienen uitgevoerd te zijn in een niet hygroscopische steensoort, zoals betonsteen en baksteen. De wand achter de wastafel dient te worden voorzien van tegelwerk.

### Verlichting

Het verlichtingsniveau in een EHBO- en massageruimte dient minimaal 150 lux, gemeten op vloerniveau, te bedragen.

### *Aanbeveling*

Aanbevolen wordt de verlichting van aanwezigheidsdetectie te voorzien.

### Verwarming

De verwarmingscapaciteit dient zodanig te zijn dat een ruimtetemperatuur van tenminste 20 - 22°C kan worden bereikt.

Bij toepassing van luchtverwarming mogen de luchtsnelheden nooit hoger zijn dan 0,2m/s.

### *Aanbeveling*

De EHBO- en massageruimte dient bij voorkeur verwarmd te worden door middel van hooggeplaatste radiatoren.

### Ventilatie

Iedere vorm van tocht dient men te vermijden, daarom zijn bovenlichten/klapraampjes ongewenst.

Ten gevolge van de ventilatie mogen de luchtsnelheden niet meer dan 0,2 m/s bedragen.

## **Horecaruimte**

De horecaruimte van een kleed- en clubaccommodatie is de sociale ontmoetingsplaats voor zowel de actieve als de passieve bezoeker. De grootte dient, afgezien van de wettelijke minimum eis uit de Drank- en Horecawet voor deze ruimte, afgestemd te zijn op het aantal leden, de

bezoekers van wedstrijden, alsmede de overige activiteiten die in de horecaruimte plaatsvinden.



De uitrusting van de ruimten opgenomen in de horecaruimte dient te voldoen aan de plaatselijke eisen voor brandpreventie, de hygiëncode en de Drank- en Horecawet. In de Drank en Horecawet wordt onder andere geëist:

- een minimum oppervlak van 35 m<sup>2</sup>;
- een minimum hoogte van 2,6 meter over tenminste 5/6 deel van de totaaloppervlakte;
- een mechanisch ventilatiesysteem met een minimum capaciteit van zes maal de ruimte-inhoud van het vertrek per uur;
- voldoende verlichting voor een goede visuele waarneming (minimaal 50 lux gemeten op 1 meter hoogte boven de vloer);
- noodverlichting (volgens NEN 1010);
- voldoende in- en uitgangen (per 50 bezoekers 1 Eenheid Uitgangsbreedte Breedte = 0,55 meter);
- afzonderlijke groepen toiletten voor mannen en vrouwen, die niet rechtstreeks in de horecaruimte uitkomen. Er dient een voorportaal te worden opgenomen. Tevens dient de toiletgroep te zijn uitgerust met één mindervalidentoilet.

#### Afmetingen

De Drank- en Horecawet eist een minimum vloeroppervlak van 35 m<sup>2</sup>, en een minimum hoogte van 2,6 meter over tenminste 5/6 deel van de vloeroppervlakte.

Daarnaast eist deze wet afzonderlijke groepen toiletten voor mannen en vrouwen, die niet rechtstreeks in de horecaruimte uitkomen. Er dient daarom een voorportaal te worden opgenomen. Tevens dient de toiletgroep te zijn uitgerust met één mindervalidentoilet.

Afmetingen van de afzonderlijke onderdelen zijn:

- urinoir inclusief loopruimte 0,6 x 1,2 m;
- toilet exclusief voorportaal 1,0 x 1,2 m;

- toilet inclusief voorportaal 1,0 x 2,4 m;
- wastafel exclusief loopruimte 0,8 x 0,8 m;
- mindervalidentoilet 1,65 x 2,2 m.

### *Aanbeveling*

Als vuistregel kan, voor het bepalen van het vloeroppervlak van de horecaruimte, worden uitgegaan van een oppervlak van 1 m<sup>2</sup> per persoon. Bij aanwezigheid van tafeltjes en stoeltjes kan worden uitgegaan van 1,25 m<sup>2</sup> per persoon.

Om het aantal personen te bepalen dient te worden uitgegaan van het gemiddeld aantal personen dat tijdens piektijdstoppen in de horecaruimte aanwezig is.

### Indeling

Vanuit de centrale gang/entree dient het voor de bezoeker duidelijk te zijn hoe hij zich naar de horecaruimte begeeft.

Ook bij situering van de horecaruimte op de verdieping dient de ruimte toegankelijk te zijn voor mensen met een functiebeperking.

De garderobe dient in de nabijheid van de horecagelegenheid gesitueerd te zijn zodat er voldoende toezicht mogelijk is.

Vanuit de horecaruimte dient er een directe zichtlijn naar het hoofdveld aanwezig te zijn.

De bar dient zodanig te zijn gesitueerd dat er van achter de bar voldoende overzicht is op de kantine. Daarnaast dienen loopwegen in de ruimte dusdanig te zijn gesitueerd dat er geen opstoppingen ontstaan.

Een horecaruimte dient minimaal met afzonderlijke groepen toiletten voor mannen en vrouwen te zijn uitgerust, waarvan minimaal één mindervalidentoilet. In de directe nabijheid van het toilet dient een mogelijkheid te zijn om de handen te wassen.

Als richtlijn bij het bepalen van het aantal toiletten wordt uitgegaan van:

- per 100 mannen 1 urinoir, met een minimum van 2 urinoirs;
- per 200 mannen 1 toilet, met een minimum van 1 toilet;
- per 60 vrouwen 1 toilet met een minimum van 2 toiletten;
- per 400 bezoekers 1 mindervalidentoilet met een minimum van 1 per bouwlaag.

### *Aanbeveling*

Combineer het mindervalidentoilet met een damestoilet. Dit om te voorkomen dat het mindervalidentoilet bij weinig gebruik gaat fungeren als opslagruimte.

Verlaag een gedeelte van de bar ten behoeve van uitgifte van bestellingen aan rolstoelgebruikers en kinderen.

Het is mogelijk een deel van de kantine door middel van een scheidingswand te voorzien van een bestuurs- of commissiekamer.

#### Afwerking

Eventuele glazen puien in de horecaruimte dienen te zijn uitgevoerd in balvast glas.

In de horecaruimte dient een telefoon met aansluiting op het telefoonnet aanwezig te zijn.

#### Verlichting

Het verlichtingsniveau in de ruimte dient minimaal 50 lux, gemeten op 1 meter hoogte boven vloerniveau, te bedragen.

#### Verwarming

Men dient een minimale ruimtetemperatuur te kunnen behalen van tenminste 18 - 20°C.

Bij toepassing van luchtverwarming mogen de luchtsnelheden nooit hoger zijn dan 0,2 m/s.

#### Ventilatie

De ruimte inhoud dient minimaal 6-voudig te worden geventileerd.

Ten gevolge van de ventilatie mogen de luchtsnelheden niet meer dan 0,2 m/s bedragen.

### **Keuken**

#### Afmetingen

De grootte van een keuken dient afgestemd te worden op het voorzieningenniveau dat men de bezoeker wil bieden en de omvang van de kantine.

#### *Aanbeveling*

Voor een eenvoudige keuken kan men uitgaan van een vloeroppervlak van minimaal 6 m<sup>2</sup>.

#### Afwerking

Indien behalve een broodje, snoepgoed en dergelijke, waarvoor een werkblad en ruimte voor een spoelbak voldoende worden geacht, tevens snacks en dergelijke worden geserveerd dient een grotere goed geoutilleerde keuken te worden opgenomen. Te allen tijde dient bij het bereiden van voedsel aan de Hygiëncode voor sportkantines te worden voldaan.

#### *Aanbeveling*

Neem een afzonderlijk uitgiftepunt op voor de uitgifte van etenswaren om opstoppingen in de kantine te voorkomen.

## **Magazijn**

### Aantal

Bij de aanwezigheid van een keuken dient er een koele opslagmogelijkheid aanwezig te zijn ten behoeve van flessen, fusten, snoepgoed enzovoort.

De ruimte dient vorstvrij te worden aangebracht.

### Afmetingen

De grootte van het magazijn dient te worden afgestemd op de gewenste invulling. Voor een eenvoudig magazijn dient te worden uitgegaan van een vloeroppervlak van minimaal 6 m<sup>2</sup>.

### Indeling

### *Aanbeveling*

Het verdient de voorkeur de bergruimte zodanig in te richten dat een goede scheiding tussen consumptieartikelen en lege fusten mogelijk is.

Een directe relatie met het buitenterrein is gewenst in verband met de aan- en afvoer van de materialen en goederen.

Wanneer de keuken en horecaruimte op verdiepingsniveau zijn geplaatst verdient het de voorkeur de magazijnruimte op hetzelfde niveau te plaatsen. Een goederenlift is dan noodzakelijk. Deze kan eventueel gecombineerd worden met de personenlift.

### Afwerking

### *Aanbeveling*

Breng een eenvoudig te reinigen vloer aan, eventueel voorzien van tegelwerk.

De wanden kunnen worden uitgevoerd in schoon metselwerk.

### Verlichting

Het verlichtingsniveau in de ruimte dient minimaal 100 lux, gemeten op 1 meter hoogte boven vloerniveau, te bedragen.

### Ventilatie

De warmte van eventuele koelingsmotoren moet kunnen worden afgevoerd. Natuurlijke ventilatie kan hierbij al voldoende zijn.

## **Containerruimte**

### Aantal

Ten behoeve van de (tijdelijke) opslag van afval dient er ruimte te zijn gereserveerd voor de

opslag van containers.

#### *Aanbeveling*

Om stankoverlast te voorkomen wordt geadviseerd een aparte ruimte te reserveren waar containers kunnen worden opgeslagen. Dit kan zowel een luifel of afdak zijn als een ruimte binnen.

Geadviseerd wordt de containerruimte afsluitbaar te maken ter voorkoming van vandalisme. Bij een afdak kan men volstaan met een hekwerk.

### **Bestuurskamer**

#### Aantal

#### *Aanbeveling*

Het verdient aanbeveling een bestuurskamer op te nemen in een kleed- en clubaccommodatie. Deze ruimte kan tevens dienst doen als vergader- en/of instructiekamer of als wedstrijdsecretariaat.

#### Afmetingen

De bestuurskamer dient een minimaal vloeroppervlak van 15 m<sup>2</sup> te hebben.

Wanneer de ruimte tevens dienst doet als wedstrijdsecretariaat en/of als ontvangstruimte voor het bestuur van een bezoekende club, dient van een minimaal vloeroppervlak van 20 à 25 m<sup>2</sup> te worden uitgegaan.

De minimale vrije inwendige hoogte dient 2,4 meter te bedragen.

#### Indeling

#### *Aanbeveling*

Geadviseerd wordt in deze ruimte tenminste één zogenaamde 'blinde' wand van 3 meter breedte en 2,4 meter vrije hoogte op te nemen ten behoeve van het verzorgen van audiovisuele instructies/presentaties.

#### Afwerking

De bestuurskamer dient minimaal te zijn voorzien van een telefoonaansluiting.

#### Verlichting

Het verlichtingsniveau in de ruimte dient minimaal 100 lux, gemeten op 1 meter hoogte boven vloerniveau, te bedragen.

#### Verwarming

Men dient een minimale ruimtetemperatuur te kunnen behalen van tenminste 20°C.

### *Aanbeveling*

Pas bij voorkeur radiatoren toe.

Naast een bestuurskamer kan voor de afwikkeling van de wedstrijdformulieren en de ledenadministratie ook een apart wedstrijdsecretariaat worden opgenomen.

Het minimale vloeroppervlak van deze ruimte is 8 m<sup>2</sup>.

De ruimte dient minimaal te zijn voorzien van:

- bureau/werkblad;
- telefoonaansluiting;
- en desgewenst van:
- omroepinstallatie;
- computeraansluiting (ISDN lijn);
- afsluitbare brandwerende archiefkasten.

### *Aanbeveling*

Bij voorkeur is er vanuit het wedstrijdsecretariaat zicht op de (hoofd)velden. De mogelijkheid bestaat dan de ruimte tevens als omroepkamer te gebruiken.

### **Omroepkamer**

De eventueel aanwezige omroepkamer, van waaruit men het gehele hoofdveld dient te kunnen overzien, dient een minimaal vloeroppervlak van 3 m<sup>2</sup> te hebben.

De ruimte dient minimaal te zijn voorzien van:

- aansluiting voor omroepinstallatie;
  - telefoonaansluiting;
- en desgewenst van:
- geluidsapparatuur;
  - dubbele telefoonlijn (ISDN lijn of in- en uitkomende lijn) t.b.v. radio-uitzendingen.

### *Aanbeveling*

De omroepkamer kan als aparte ruimte worden opgenomen, maar kan ook worden gecombineerd met het wedstrijdsecretariaat of boven in de tribune worden geplaatst.

### **Werkkast**

Er dient minimaal 1 werkkast met een minimaal vloeroppervlak van 4 m<sup>2</sup> te zijn opgenomen.

In de werkkast dient een uitstortgootsteen voorzien van koud en warm water te worden

aangebracht, waarbij de wand achter de uitstortgootsteen wordt voorzien van tegelwerk. Ook de vloer van de werkkast dient te zijn voorzien van (antislip)tegelwerk en van tenminste één schrobputje.

Ten behoeve van het opladen van de op een accu werkende schoonmaakapparatuur dient er een dubbel randgeaarde wandcontactdoos te worden opgenomen. In verband met de schoonmaakapparatuur dient de ruimte voldoende geventileerd te worden.

#### *Aanbeveling*

Bij voorkeur wordt de werkkast centraal geplaatst in het gebouw, zodat van hieruit het gehele gebouw makkelijk bereikbaar is.

Het verdient aanbeveling 2 werkkasten op te nemen, waarvan 1 werkkast ten behoeve van de horecaruimte.



#### **Installatieruimte**

Er dient tenminste één technische ruimte te worden opgenomen. Deze ruimte dient aan de wettelijk geldende eisen van de plaatselijke Nutsbedrijven te voldoen.

De ruimte dient door middel van een dubbele deur van buitenaf toegankelijk te zijn.

De ruimte dient voldoende geventileerd te worden met buitenlucht. Hiervoor dient een dak doorvoer te worden opgenomen en een ventilatierooster in de buitendeur.

#### *Aanbeveling*

De ruimte wordt bij voorkeur op de begane grond gesitueerd in verband met de aan- en afvoer van de installatie onderdelen.



## **Materiaalopslag**

Er dient voldoende opslagruimte aanwezig te zijn voor de opslag van trainings- en wedstrijdmaterialen en materieel ten behoeve van het reguliere onderhoud.

Voor de opslag van klein materiaal dient afhankelijk van het aantal trainingsballen en sportattributen een ruimte met een minimaal vloeroppervlak van 10 m<sup>2</sup> te worden gereserveerd.

### *Aanbeveling*

Voor de opslag van het korfbal- en onderhoudsmaterieel wordt een ruimte met een minimaal vloeroppervlak van 10 m<sup>2</sup> geadviseerd.

De afwerking van de ruimten kan bestaan uit een glad afgewerkte vloer, schoonmetselwerk wanden en een plafond waarvan de constructie in het zicht blijft. Tevens dient de ruimte vorstvrij te kunnen worden gehouden.

## **Werkplaats**

Indien een werkplaats wordt gerealiseerd dan dient in de werkplaats minimaal één watertappunt te worden opgenomen. Daarnaast dient er minimaal één rand gearde wandcontactdoos aanwezig te zijn. De deurafmeting en de ruimte-afmeting dienen te worden afgestemd op de omvang van op te bergen materiaal c.q. materieel.

### *Aanbeveling*

Aanbevolen wordt een werkplaats op te nemen ten behoeve eventuele werkzaamheden aan materiaal en materieel en de opslag van gereedschappen. De ruimte bevindt zich bij voorkeur in de nabijheid van de beheerdersruimte en/ of technische ruimte.

## **Vergader- en instructieruimte**

Het realiseren van een vergader- en instructieruimte is niet vereist. Wanneer wordt gekozen voor de realisatie van een dergelijke ruimte dan dient het minimale vloeroppervlak van deze ruimte 15 m<sup>2</sup> te zijn.

### *Aanbeveling*

Geadviseerd wordt in deze ruimte tenminste één zogenaamde 'blinde' wand van 3 meter breedte en 2,4 meter vrije hoogte op te nemen ten behoeve van het verzorgen van audiovisuele instructies/presentaties.

## **Tribune**

Het realiseren van een tribune is niet vereist. Wanneer wordt gekozen voor de realisatie van een tribune dan dient deze dusdanig geplaatst te worden dat deze een directe relatie heeft tot de

kleed- clubaccommodatie. De tribune dient geplaatst te worden met de rugzijde naar het westen of het zuidwesten in verband met inregenen en wind. De minimale vrije uitloop van het speelveld dient daarbij gehandhaafd te worden.

Om te voorkomen dat bezoekers direct het veld op kunnen stappen, dient de tribune minimaal te worden voorzien van een borstwering, veldafscheiding of een hekwerk met een hoogte van 1 meter.

De afmetingen van een tribune dienen afgestemd te worden op het te verwachten bezoekersaantal. Er dient minimaal te worden uitgegaan van 0,50 meter banklengte per persoon. De diepte van een zitplaats bedraagt 0,35 meter. De ruimte vóór een zitplaats bedraagt 0,30 meter bij een rijbreedte van minimaal 0,80 meter. Tevens dient er ruimte te worden opgenomen voor mensen met een functiebeperking. Voor hen dient de tribune eveneens toegankelijk te zijn.

Een tribune moet voldoende trappen hebben. Daarbij mag het aantal zitplaatsen per rij bij één trap een één zijde niet groter zijn dan 14. Het aantal zitplaatsen op een rij bij een trap aan twee zijden mag niet groter zijn dan 28. Voor de breedte van de trappen moet worden uitgegaan van 1,10 meter. Daarbij dient de trap een optrede tussen de 0,10 en 0,20 meter te bezitten en een aantrede van 0,40 meter.

#### *Aanbeveling*

Aanbevolen wordt, voor zover de mogelijkheid ertoe bestaat, een aantal kleedruimten onder of achter de tribune te situeren.